

# Arkæologisk Forum

Nr.33  
2015



## Gæsteskrivent

Rune Iversen og Guus Kroonen*	3
Arkæolingvistik – kan vi bruge sprogvidenskaben til noget?	
Hanna Dahlström og Kirstine Haase	8
Urbaniseringens Møder og Mennesker – introduktion til et forsknings- og formidlingsprojekt	

## Tema: neolitisering i Sydsandinavien

Redaktionen	16
Neolitisering i Sydsandinavien Aktuelle vinkler på en af arkæologiens evergreens	
Lasse Sørensen*	17
Nye teoretiske diskurser i neolitiseringsdebatten En identifikation af læringsprocesser, praksisfællesskaber og migrationer	
Søren A. Sørensen*	22
Neolitiseringen set fra et Femern-perspektiv – kontinuitet i rituelle deponeringer fra mesolitikum til neolitikum	
Mats Larsson*	28
A change is gonna come Agency and transformation in the constitution of the Neolithic in Southern Scandinavia	
Lasse Sørensen	32
Endnu et indspark i neolitiseringsdebatten Aktuel status inden for spredningen af agrarsamfundene	
	37
Birgitte L. P. Pantmann	
En personlig udstilling – bag om forskningen på Køge Museum	
Jette Rostock og Ulla Odgaard	42
Arkæologen er løs ... Fagets udviklingsmuligheder set i lyset af undersøgelsen <i>Arkæolog på lokalmuseerne</i>	

\*Fagfællebedømt artikel

# Arkæologen er løs ...

## Fagets udviklingsmuligheder set i lyset af undersøgelsen *Arkæolog på lokalmuseerne*

Med resultaterne af undersøgelsen "Arkæolog på lokalmuseerne i 2013", som Dansk Magisterforening og Foreningen af Fagarkæologer gik sammen om at få lavet, har vi fået sat tal på arkæologers arbejdsliv og opgaver på landets lokalmuseer. Det har vi ikke haft tidligere. For os arkæologer kommer det næppe som nogen overraskelse, at mange – op mod halvdelen – af arkæologerne på lokalmuseerne er ansat i midlertidige stillinger. Undersøgelsen viser også, at udgravning er en arbejdsopgave, som langt de fleste arkæologer har, mens forskning er den opgave, som færrest har del i. I denne artikel vil vi se på dette og andre af undersøgelsens resultater, og diskutere hvad det betyder for arkæologien som fag.

Alle ved, hvad det vil sige at være arkæolog, eller gøre de? Og gør vi arkæologer? Vi har i hvert fald gjort os nogle erfaringer og kender til livet og arbejdet som arkæolog på lokalmuseerne. Det, og vores håb og ønsker for faget arkæologi smalltalk'er vi ret meget med hinanden om, men et mere samlet overblik over hvor mange der er i fast eller løst arbejde, køn og alder, fordeling af arbejdsopgaverne m.m. har vi ikke haft. Hidtil har det kun været muligt at besvare sådanne spørgsmål med formodninger og estimater. Det har betydet, at en bred og oplyst debat har været vanskelig at tage.

Så da Foreningen af Fagarkæologer (FaF) i 2012 tog kontakt til Dansk Magisterforening (DM) med henblik på at få lavet en undersøgelse af arkæologernes arbejdsliv på lokalmuseerne, var det for at give os alle (arkæologer, museer, fagforeninger, politikere og offentlighed) et grundlag at diskutere videre fra – om det arkæologiske arbejdsmarked, om arkæologernes arbejdsbetingelser og ikke mindst om sammenhængen til fagets faglige udviklingsmuligheder. Nu er resultaterne udkommet i undersøgelsesrapporten *Arkæolog på lokalmuseerne i 2013. En kvantitativ analyse*.

Med baggrund i undersøgelsen vil vi i denne artikel sætte fokus på nogle sammenhænge vedrørende udviklingsmulighederne for arkæologien som fag.

### Livet som løs

Vi arkæologer er godt klar over, at mange af vore kollegaer på lokalmuseerne er ansat i midlertidige stillinger. De fleste af os har prøvet det på et eller

andet tidspunkt. Undersøgelsen viste da også at 43 % af de i alt 235 færdiguddannede og beskæftigede arkæologer, der medvirkede i undersøgelsen, var løstansatte i 2013.

Ansættelsesformen har mange navne: løstansat, projektansat, midlertidig- eller tidsbegrænset stilling, men de betegner alle en ansættelse af begrænset varighed og en slutdato indskrevet i kontrakten (korttidskontrakter). Her i artiklen vil vi benytte flere af betegnelserne, men dog have en forkærlighed for "løstansat", da forskellen til "fastansat" derved er tydeliggjort.

Museerne har igennem årtier udviklet en praksis, der baserer sig på et stort antal løsarbejdere, hvilket medfører, at arkæologer i høj grad tilhører det prekariat af løstansatte akademikere, der er omtalt i Magisterbladet fra august 2014 og defineret af professor i arbejdsmarkedsøkonomi Guy Standing (Ejlertsen 2014).

At leve på midlertidige ansættelser og korttidskontrakter har selvfølgelig konsekvenser for den enkelte arkæolog både tryghedsmæssigt og økonomisk. Undersøgelsen *Arkæolog på lokalmuseerne i 2013* viser da også, at kun 34 % af de løstansatte havde haft arbejde i alle 12 måneder i 2013 (Fig. 1). De øvrige løstansatte arkæologer har derimod haft perioder med arbejdsløshed. Som professor i arbejdsmarkedsøkonomi Guy Standing siger: "... denne voksende gruppe af mennesker i prekariatet mister ikke kun løn, fordi de er ledige, men også opsparing til pensioner og goder som betalt barsels- og sygeorlov, bonusser osv. Den faldende levestandard er derfor langt større end det lønfald, vi ser i statistikkerne." (Ejlertsen 2014).

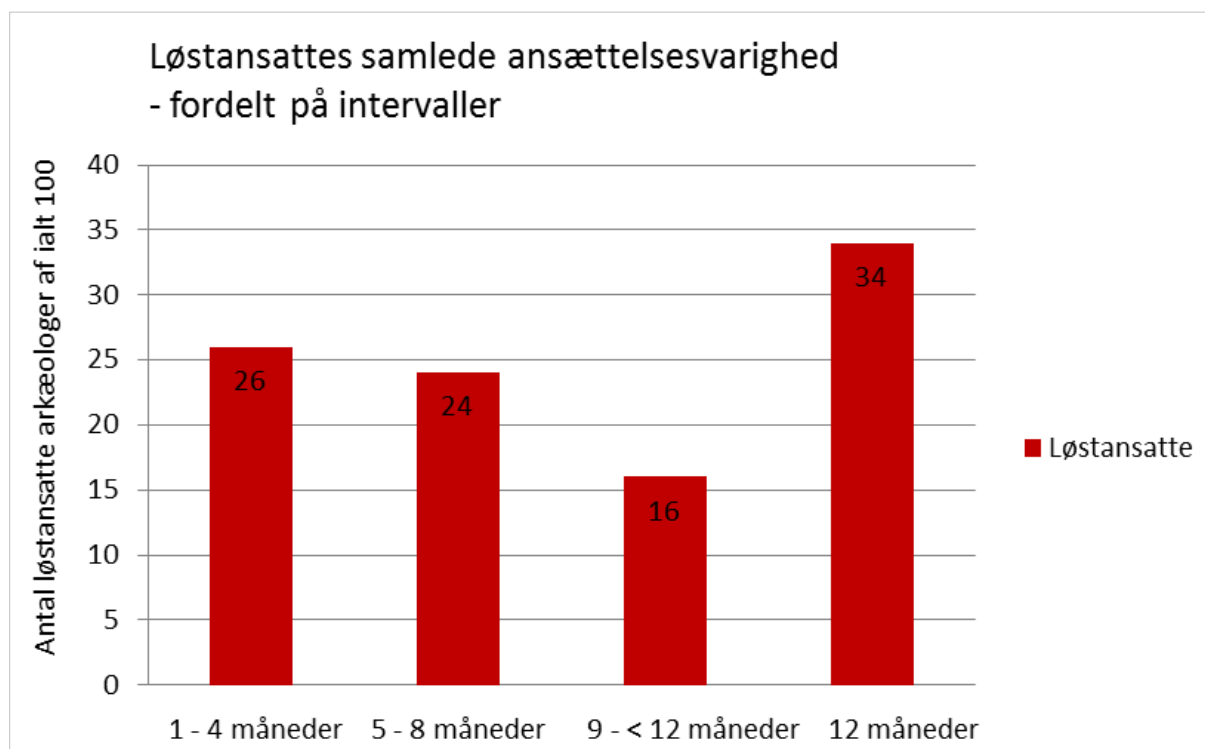


Fig. 1: Løstansattes samlede ansættelsesvarighed i løbet af 2013 (studerende ikke medregnet). Diagram funderet i oplysninger fra Kilde: Arkæolog på lokalmuseerne i 2013. En Kvantitativ analyse, 2015:41, figur 22.

Men at være løstansat har også faglige konsekvenser. Undersøgelsen viser nemlig, at det er en stor fordel at være fastansat frem for løstansat, når det kommer til variationen i arbejdsopgaver samt muligheden for at deltage i både faglige møder og efter- og videreuddannelse (nærmere om dette nedenfor).

### Udgravning, udgravning, udgravning

Undersøgelsen spurgte til, hvilke arbejdsopgaver (blandt syv mulige) de enkelte arkæologer havde – hvor meget tid den enkelte arkæolog brugte på de enkelte opgaver, belyser undersøgelsen dog ikke.

Arbejdsopgaver	Fastansatte	Løstansatte
Feltarbejde	88 %	96 %
Registrering og indberetning	71 %	51 %
Fundbearbejdning og registrering	74 %	75 %
Formidling	80 %	36 %
Udarbejdelse af fundberetninger	82 %	62 %
Forskning	48 %	14 %
Administration	57 %	15 %

Fig. 2: De syv arbejdsopgaver arkæologerne arbejder med på lokalmuseerne – procentuel fordeling i forhold til fastansatte og projektansatte arkæologer (studerende ikke medregnet).

Kilde: Arkæolog på lokalmuseerne i 2013. En kvantitativ analyse, 2015, Tabel 1, side 10.

Hovedparten af både de faste og de løstansatte arkæologer kan skrive feltarbejde på deres CV. Mens de fastansatte generelt havde en bred vifte af arbejdsopgaver, havde de løstansatte primært opgaver, der relaterer sig til selve den arkæologiske udgravning (Fig. 2). Det er altså særligt forskning, administration og formidling man som løstansat har svært ved at få adgang til.

## Forskning for de få

Det er langt fra alle arkæologer, der får mulighed for at forske og arbejde videre med det arkæologiske materiale efter udgravningen.

Ifølge undersøgelsen svarede 48 % af de fastansatte arkæologer, at de arbejdede med forskning i 2013 (Fig. 3). Omvendt viser tallet, at halvdelen af de fastansatte slet ikke arbejdede med forskning. Blandt de løstansatte svarede kun 14 %, at de arbejdede med forskning. Med andre ord arbejder 86 % af de løstansatte (studerende ikke medregnet) slet ikke med forskning. Undersøgelsen spurgte ikke til, om der var tale om fuldtidsforskning, eller der var tale om f.eks. udarbejdelsen af en mindre artikel i løbet af året.

Det er et stort problem for vores fags udvikling, at så mange kolleger ikke får mulighed for at arbejde i dybden med det arkæologiske materiale. Det ligger i vores fags natur, at arkæologi er forskning. Man kan godt være vidende om tidsperioder og genstandstyper, men det er kun baggrundsviden for den arkæologiske videnskab. Årsagen til at det er relevant for samfundet at investere i arkæologi, er i høj grad, at vi kan bidrage til fortolkning – og herigennem forståelse – af de menneskelige samfund. Men man graver ikke forståelse op af jorden.

Udgravningen er kun det første led i fortolkningsprocessen – om end et meget vigtigt led, da det her bliver afgjort, hvilke emner man vælger at dokumentere og hvordan. Den store og vægtige del af det arkæologiske arbejde er at skabe sig overblik, foretage analyser, fortolke, diskutere og vinde ny indsigt – for med baggrund i den nye indsigt at kunne stille nye spørgsmål, der bør få strategisk og metodisk betydning for de næste udgravninger. Udgravning og forskning er ikke uafhængige størrelser, men bør være i konstant vekselvirkning. Det bør også afspejle sig i de enkelte arkæologers arbejdsopgaver.

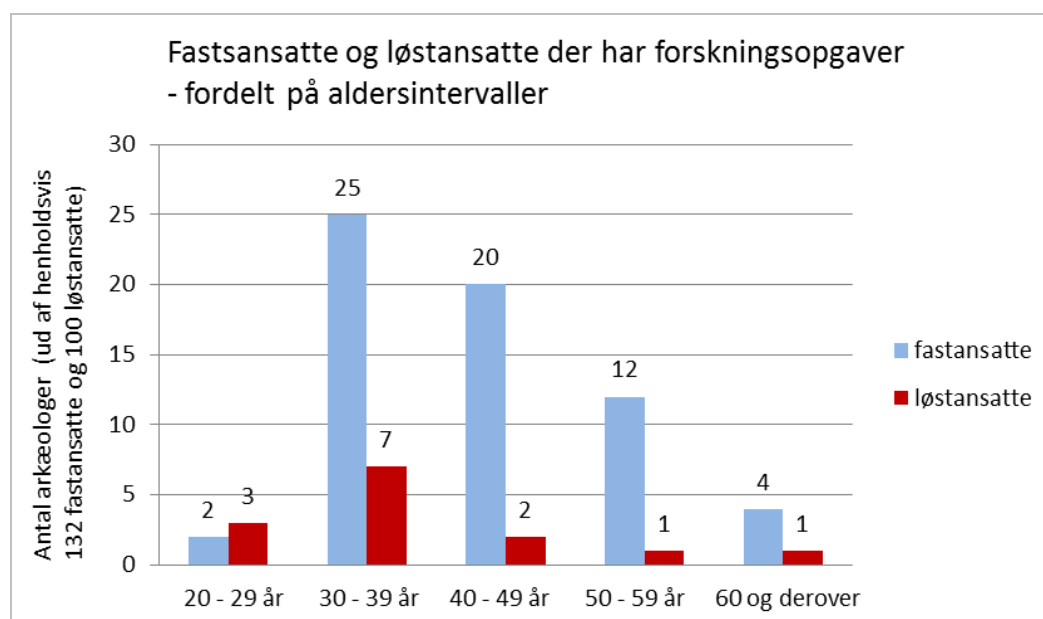


Fig. 3: Antallet af fast og løstansatte (studerende ikke medregnet) der oplyste at de blandt deres arbejdsopgaver havde forskning – fordelt på aldersintervaller. Diagram funderet i oplysninger fra kilde: Arkæolog på lokalmuseerne i 2013. En Kvantitativ analyse, 2015:36-37, figur 17 og 18.

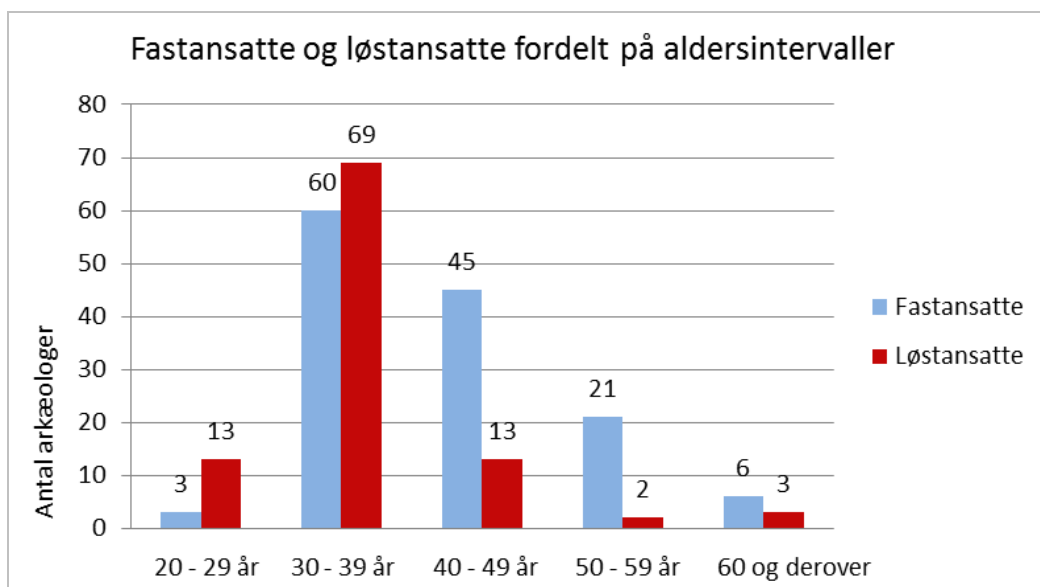


Fig. 4: Aldersfordeling iblandt de fast- og løstansatte – ud af henholdsvis 135 fastansatte og 100 løstansatte (studerende ikke medregnet). Diagram funderet i oplysninger fra kilde: Arkæolog på lokalmuseerne i 2013. En Kvantitativ analyse, 2015:26-27, figur 7 og 8.

## Et fattigt fagligt miljø

På samme måde har det også betydning for fagets dynamik, at mange af de nuværende kolleger ikke har mulighed for at bidrage akademisk til den faglige debat.

Således viser undersøgelsen, at kun 42 % af de løstansatte svarede, at de konsekvent blev inddraget i faglige møder – for de fastansatte var tallet 78 % (DM og FaF 2015:7). Når det kom til efter- og videreuddannelse havde 52 % af de løstansatte deltaget i efter- og videreuddannelsesaktiviteter – for de fastansatte var tallet 92 % (DM og FaF 2015:8). Her skal igen bemærkes, at undersøgelsen desværre ikke kan fortælle noget om denne efter- og videreuddannelses varighed og kvalitet.

Ikke mindst de løstansattes begrænsede adgang til at deltage i såvel faglige møder som efter- og videreuddannelse er bekymrende, ikke kun for deres personlige udviklings og karrieremuligheder, men også for faget som helhed. For os alle – også for de der forsker – giver det en faglig diskussion, der er mere begrænset og mindre udviklende end det ret store antal af uddannede arkæologer, der arbejder på lokalmuseerne, ellers burde give potentiale til.

Derfor anbefaler vi, at man på museerne etablerer eller videreudvikler organisatoriske rammer for udveksling af faglig erfaring.

## Færdig med fyrre

Når løstansatte arkæologer bliver afskåret fra væsentlige dele af forskningsprocessen og den faglige debat, har det naturligvis personlig betydning for den enkelte, der med tiden måske bliver desillusioneret og søger bort fra faget.

Undersøgelsen viser, at der blandt de løstansatte arkæologer på lokalmuseerne kun er ganske få, der i 2013 var over de 40 år (Fig. 4). Undersøgelsen kan ikke svare på, hvad tallet dækker over. Der kan være flere grunde. Tallet kan dække over, at der for 15-20 år siden var færre, som blev færdiguddannet, og ideelt set kan nogle endelig være blevet fastansat. Men de fleste af os kender adskillige eksempler på tidligere studiekammerater og kolleger, der på et tidspunkt i deres liv – ofte modvilligt – gav op over for betingelserne på det arkæologiske arbejdsmarked og søgte andre veje (Redaktionen for Arkæologisk Forum 2010:36). Vi har ikke bare mistet kolleger, vi har også mistet deres erfaring og potentielle bidrag til faget.

## Slip arkæologen løs på arkæologien

Det er på høje tid at vi tager fat i potentialet og løfter dansk arkæologi. Der udgraves årligt for et trecifret millionbeløb i Danmark, og hele tiden sættes nye fund og rapporter på hylderne. Lokalmuseerne har travlt med at administrere de mange Kapitel 8-sager, og det virker i mange tilfælde ikke, som om der er overskud til at hæve blikket. Det samme gælder vores kolleger i Kulturstyrelsen.

I offentligheden tegner nogle enkelte lokaliteter og projekter billedet, og disse fyrtårne er vigtige for faget og retfærdiggørelsen af vores profession. Men det er utilfredsstillende både for faget og for den enkelte, at de fleste danske arkæologer ikke deltager i den forskning, der bør følge efter udgravningen.

Undersøgelsen har sat tal på blandt andet løsarbejder-problemets størrelse og karakter. Ansvar for tingenes tilstand ligger i historien og på lokalmuseerne. Da det ikke nytter stort at gå i rette med historien, må vi se fremad og vurdere om den måde arkæologien bedrives på er hensigtsmæssig, og om ikke der er gode grunde til at ændre praksis.

Med undersøgelsen *Arkæolog på lokalmuseerne i 2013* har vi også fået et godt udgangspunkt for drøftelser af, hvordan vi løser de problemer, vores fag står i strukturelt og hvad angår vidensudvikling. Vi ser frem til fortsat diskussion!

## Litteratur

DM og FaF (Dansk Magisterforening og Foreningen af Fagarkæologer) 2015

*Arkæolog på lokalmuseerne i 2013. En kvantitativ analyse.*

<http://www.archaeology.dk/15769/Arkæologpålokalmuseerne>

DM og FaF (Dansk Magisterforening og Foreningen af Fagarkæologer) 2015

*Arkæolog på lokalmuseerne i 2013. En præsentation.*

<http://www.archaeology.dk/15769/Arkæologpålokalmuseerne>

Ejlertsen, Martin 2014

Ny klasse vokser sig stor i krisen.

*Magisterbladet* nr. 7, august 2014, s. 10.

[http://magisterbladet.dk/magisterbladet/2014/072014/072014\\_p10](http://magisterbladet.dk/magisterbladet/2014/072014/072014_p10)

Redaktionen for Arkæologisk Forum 2010

Arkæologiske liv.

*Arkæologisk Forum* nr. 23, november 2010, s. 36-24.

Arkæologisk Forum er et fagligt tidsskrift der søger at sætte det arkæologiske fag ind i en større sammenhæng – både videnskabeligt og samfundsmæssigt. Her kan både arkæologisk faglige og fagpolitiske emner behandles og debatteres.

Skriv til Arkæologisk Forum:

Arkæologisk Forum modtager gerne bidrag. Kontakt redaktionen, og få råd og vink om indhold, læsere, formaliteter, deadlines m.v.

Fagfællebedømmelse:

Generelt bliver tekster i Arkæologisk Forum fagfællebedømt. Fagfællebedømte artikler er markeret med en stjerne (\*) ved forfatternavnet.

Kontakt:

redaktion@archaeology.dk  
www.archaeology.dk

© Forfatterne og Arkæologisk Forum.

Artikler, indlæg og billeder må ikke mangfoldiggøres i nogen form uden skriftlig tilladelse fra redaktionen.

Redaktion:

Mette Palm (ansv. redaktør)  
Jette Rostock  
Bo Jensen  
Anna Beck  
Ole Thirup Kastholm  
Signe Lützu Pedersen  
Sara Gjerlevsen  
Morten Ravn

Udgiver:

Foreningen af Fagarkæologer – FaF

Forsidebillede:

5000 år gamle fodspor fundet ved udgravning på Femernbæltprojektet.

Foto: Museum Lolland Falster ©

Tryk og oplag:

Holbæk Museum trykker 250 stk.

Arkæologisk Forum udkommer:

maj og november

Abonnement og løssalg private:

165,- kr. årligt (2 numre)

82,50 kr. pr. nummer

ISSN 1399-5545



Foreningen af  
Fagarkæologer  
faf@archaeology.dk  
www.archaeology.dk

## Vandskræk!

Danmark. Dette ørige med sine uendelige kyster, et landskab, hvor meget er vand. Vandet giver på den ene side særlige præmisser for færdsel og samfund – alt det maritime – og på den anden side unikke bevaringsforhold for organiske materiale og fossile landskaber – alt det marine.

Derfor er det helt naturligt, at dansk arkæologi har udviklet stærke traditioner indenfor den maritime arkæologi og den marinarkæologiske metode. Fundet af Skuldelevskibene i 1962 var et vendepunkt, ikke alene fordi fundet gav et unikt indblik i senvikingetidens samfund, men også fordi selve udgravningen, dokumentationen og den efterfølgende eksperimentelarkæologiske proces satte nye standarder, som vækkede international bevågenhed – og stadig gør det.

Undersøgelserne ved Skuldelev resulterede i at Nationalmuseet oprettede Skibshistorisk Laboratorium. Dette var igen grundlaget for, at Nationalmuseets Marinarkæologiske Forskningscenter kunne grundlægges i 1993 på en bevilling fra Danmarks Grundforskningsfond. Imidlertid løb pengene ud ti år senere, og da Nationalmuseet ikke ønskede at videreføre det marinarkæologiske engagement, overlod man opgaven til Vikingskibsmuseet. Hertil virksomhedsoverførtes en håndfuld af centrets personale, men det var langtfra alle centrets aktiviteter og tiltag, der kunne videreføres. Ikke mindst uddannelsen af nye marinarkæologer blev en vanskelig opgave at løfte.

I 2003 så det nu sort ud efter 40 års medvind. Landets centrale museum ville ikke have våde fingre, og på Københavns Universitet havde man kort før opgivet Danmarks eneste lektorat i maritim arkæologi, som i øvrigt var uden den praktiske, marinarkæologiske dimension. Derfor blev det hilst velkomment herhjemme såvel som i udlandet, da Syddansk Universitet i 2006 slog dørene op for en international marinarkæologisk kandidatuddannelse. I dag, små ti år senere, har denne uddannelse desværre kun en stakket frist. I 2020 er den varslet lukket, som en del af den ministerielt pålagte "dimensionering" af det humanistiske område. Det er påfaldende, at dimensioneringen hermed rammer et fag, som kun udbydes ét sted i Danmark.

Den manglende vilje til at skabe frugtbare og blivende forsknings- og uddannelsesmæssige rammer for dette væsentlige arkæologiske felt er slående. Det er ikke desto mindre afgørende, at vi her i landet kan uddanne arkæologer med marine kompetencer, der kan tage hånd om de kulturhistoriske interesser, som befinder under vandets overflade. Det er ikke sikkert, at denne uddannelsesopgave varetages bedst på Syddansk Universitet, som i dag. Bedre var det nok, at den i højere grad blev varetaget i et tættere samarbejde med de eksisterende arkæologiske uddannelser i Aarhus og København, hvorved den marinarkæologiske metode kunne forankres solidt i en bredere arkæologisk forståelse.

Men dette er indtil videre ønsketænkning. For nuværende – hvor faktum er truslen om lukning af vores eneste marinarkæologiske uddannelse – må følgende slås fast: Når vi i Danmark skaber så dårlige rammer for varetagelsen af den marine kulturarv, så opfører vi os som en fisk med vandskræk.

Redaktionen